



배달 및 택배 유통 냉장축산물 가이드라인 2020

배달 및 택배 유통 냉장축산물 가이드라인



【공직자 부조리 및 공익신고안내】** 신고자 및 신고내용은 보호됩니다

- ▶ 부조리 신고 : 식약처 홈페이지 “국민소통 > 국민신문고 > 공직자 부조리 신고” 코너
- ▶ 공익 신고 : 식약처 홈페이지 “국민소통 > 신고센터 > 부패·공익신고 상담” 코너

CONTENTS

1. 배경 및 목적	3
2. 축산물 판매업체	4
3. 축산물 택배 유통업체	7
4. 소비자	9
5. 한눈에 보는 가이드라인	10

01 배경 및 목적

- 최근 1인 가구 증가, 코로나19와 같은 신종 감염병 출현 등의 사회적 현상으로 인해 기존 오프라인 시장, 마트 등에서 축산물을 주로 구입하던 방식에서 온라인, 새벽 배송 등이 활성화 되는 등 배달이나 택배를 통한 축산물 유통 시장이 확대되고 있다.
- 냉장 축산물의 운반은 해당 제품의 냉장 온도를 유지할 수 있는 냉장 차량 이거나 이와 동등 이상의 효력이 있는 방법으로 하도록 식품의 기준 및 규격 에서 규정하고 있으며, 제품 포장방법이나, 외부환경 등에 따라 냉장 온도 유지 시간이 다를 수 있으므로 냉장 축산물의 배달 및 택배 유통에 대한 세부적인 지침이 요구되고 있다.
- 따라서, 동 가이드라인은 배달 및 택배 유통 냉장 축산물을 취급하는 축산물 판매업체, 축산물 택배유통업체, 소비자를 대상으로 축산물의 안전성을 증진하기 위한 정보제공을 목적으로 하며, 법령에서 규정하는 사항 외에는 대외적으로 법적효력을 가지는 것은 아니다.
- 참고로 동 가이드라인은 현장에서 많이 사용되는 스티로폼 박스 사용을 예시로 작성한 것으로 가급적 재활용이 가능한 친환경 소재의 포장재 사용을 권장한다.

02

축산물 판매업체

- 포장하기 전 제품은 10℃ 이하에서 완전히 냉장하도록 함.
(냉장제품은 0~10℃, 식육·포장육 및 식육가공품은 -2~10℃, 가금육·가금육 포장육·분쇄육·분쇄가금육 제품은 -2~5℃)
- 포장 박스는 충격과 보냉에 충분한 강도와 두께를 가진 것을 사용하도록 함.
- 냉기 손실을 방지하기 위해 여유 공간이 생기지 않는 적절한 크기의 포장 박스를 사용하도록 함.
- 보냉제는 충분히 사용하고, 포장 테이프로 꼼꼼히 밀봉하도록 함.
- '냉장 식품'임을 알 수 있는 스티커 등을 포장 박스 외부에 부착하도록 함.



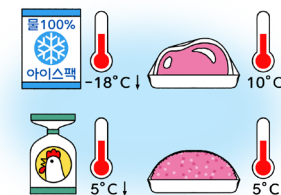
포장 박스

- 보냉력이 있는 포장 박스 사용을 통해 보냉 지속 시간을 늘린다.
- 포장 박스는 파손 및 냉기 손실을 방지하기 위해 충격과 보냉에 충분한 강도와 두께를 가진 것으로서, 냉장 축산물과 보냉제 투입 시 여유 공간이 생기지 않는 적절한 크기의 것을 사용하도록 한다.
- 냉장 축산물을 박스에 넣고 포장 시, 포장 테이프로 꼼꼼히 밀봉하여 제품의 냉기 손실을 방지하도록 한다.
- 포장 박스 외부에 '냉장 식품' 등 냉장유통이 필요함을 알 수 있는 스티커를 부착하여 택배업체가 확인하고 구분할 수 있도록 한다.



보냉제

- 보냉제는 냉장 온도가 유지될 수 있도록 제품특성, 포장방법, 배송예정시간 등을 고려하여 사용하도록 한다.
- 보냉제는 -18℃ 이하에서 완전히 냉동시킨 후에 사용하도록 하며, 냉장 축산물은 10℃ 이하로 완전히 냉장하여야 한다.
(냉장제품은 0~10℃, 식육·포장육 및 식육 가공품은 -2~10℃, 가금육·가금육 포장육·분쇄육·분쇄가금육제품은 -2~5℃)

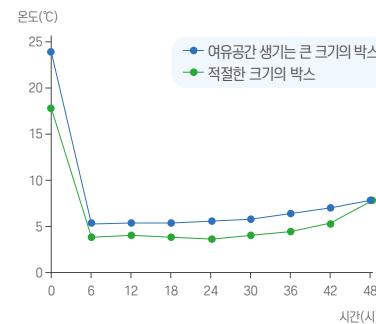


* 친환경 유지가 가능한 100% 물로 구성된 아이스팩 사용을 권장하며 필요한 경우 드라이 아이스 등을 함께 사용할 수 있다.

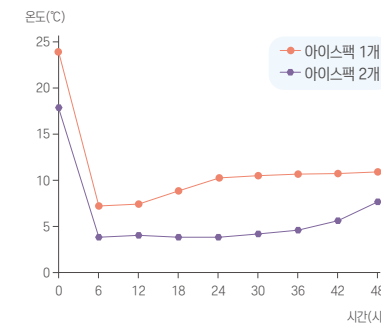


보냉 방법 예시 (배달 및 택배 유통 축산물 안전관리 개선 방안 마련 연구, 2019)

- 10℃ 이하 냉장 축산물 1kg을 48시간 동안 10℃ 이하로 유지하는 보냉방법
→ 보냉력이 우수한 여유공간이 생기지 않는 적절한 크기의 박스를 이용하여 충분히 냉동된 100% 물이 담긴 아이스팩 최소 2개 동봉 권장



외부 온도 10℃에서 포장 박스 크기에 따른 내부 온도



외부 온도 10℃에서 아이스팩 개수에 따른 내부 온도

작업장

- 포장 완료된 제품은 배송 차량이 도착하기 전까지 제품의 온도 관리를 위해 냉장 보관 하도록 한다.

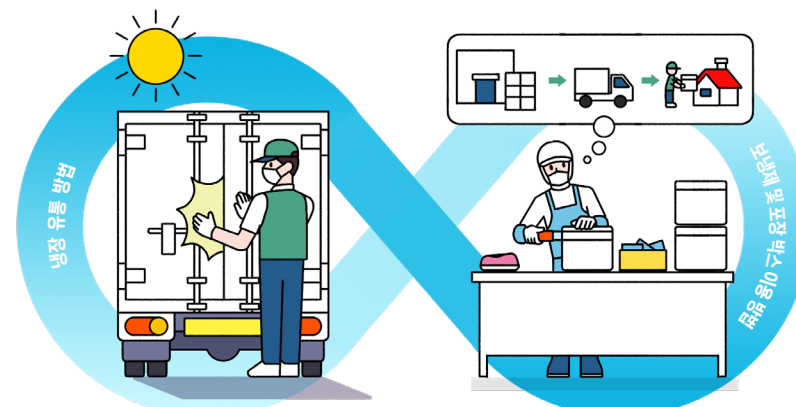
- 배달·택배 유통 냉장 축산물의 품질과 안전성을 고려하여 축산물 포장 작업 실의 실내온도는 가급적 15°C 이하를 유지하도록 한다.



03 축산물 택배 유통업체

- 배달·택배 유통 냉장 축산물은 일반택배 물품과 구분하여 상·하차하고, 냉장 축산물을 일반 택배 물품보다 우선 배송하도록 함.
- 이동 및 상·하차 시 외기 노출을 최소화하여 냉장 온도 상태가 유지되도록 함.
- 상·하차 시 포장 박스가 파손되지 않도록 주의하여 배송하도록 함.
- 수시로 차량 문 손잡이, 운전대, 컨테이너 등 외부오염 가능성이 높은 곳은 소독·청소하여 청결한 상태가 유지되도록 함.

배송 중 온도 유지

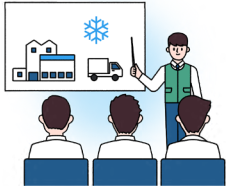


냉장 유통 방법

택배업체는 냉장 축산물의 배달·택배 유통 시 최대한 포장 박스 내에 담긴 축산물의 냉장 온도가 유지되도록 외기 노출을 최소화한다.

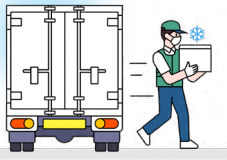
보냉재 및 포장 박스 이용 방법

축산물 택배 유통업체에서 직접 포장하는 경우, 배달·택배 유통 냉장 축산물의 보냉 방법을 충분히 숙지하고 적용하도록 한다.



- ● 배달·택배 유통 냉장 축산물의 배송 중 신선도 유지 및 안전 확보를 위해 택배 업체 종사자를 대상으로 취급요령 등에 대한 지속적인 교육을 실시한다.

- ● 택배 상·하차 시, 상온에 노출되는 시간을 최소화하고, 포장 박스 파손 위험성을 줄이기 위해 조심히 다루며 가급적 상단에 탑재한다.



- ● 가급적 배달·택배 유통 냉장 축산물은 일반 택배 물품 보다 우선적으로 배송한다.

- ● ‘냉장 식품’ 등 냉장 유통이 필요함을 알 수 있는 스티커 등을 부착하고 직사광선 노출을 피하며 노상 방치 등 비위생적으로 취급되지 않도록 주의한다.



- ● 배송 중 소비자 부재 시, 냉장이 이루어져야 하는 축산물임을 소비자에게 알려 상온 방치 시간을 최소화하도록 하고, 수취 시 박스 및 내용물 손상 여부를 확인하고 신속히 냉장보관 하도록 안내한다.

04 소비자

- ● 소비자는 배송 안내 메시지 확인 후 신속히 수취 하도록 한다.



- ● 수취 후 신속히 포장 박스를 개봉하고 내용물을 냉장 보관 하며, 빠른 시일 내에 섭취하도록 한다.



- ● 배달 및 택배 도착 후 장시간 수취가 불가능할 경우, 축산물의 안전성을 고려하여 온라인 주문을 지양 하도록 한다.



05 한눈에 보는 가이드라인



배달 및 택배유통 냉장축산물 택배 배송 가이드

축산물 판매업체



안전 확보 단계

- 배송 전 냉장 축산물 냉장 유지(냉장제품은 0~10℃, 식육·포장육 및 식육가공품은 -2~10℃, 가금육·가금육 포장육·분쇄육·분쇄가금육제품은 -2~5℃)
- 배송 전 보냉제 -18℃ 이하 완전 냉동
- 작업실 실내온도 15℃ 이하 유지
- 보냉제를 충분히 사용하고, 보냉력이 우수한 적절한 크기의 박스를 이용하여 꼼꼼히 밀봉 포장
- '냉장 식품' 스티커 등 부착

축산물 택배 유통업체



안전 유지 단계

- 냉장 축산물 우선 접수 및 집하
- 상·하차 시 외기노출 최소화
- 우선 배송 권장
- 배송 시 냉장 상태 유지
- 소비자에게 박스 및 내용물 이상 여부 확인, 신속한 수취 및 냉장보관 하도록 안내

소 비 자



안전 수취 단계

- 배송 안내 메시지 확인 후 신속한 수취
- 수취 후 신속히 포장 박스 개봉 후 내용물을 냉장 보관하고, 빠른 시일 내에 섭취
- 장시간 수취가 불가능할 경우 온라인을 통한 냉장 축산물 주문은 지양



- 본 가이드라인은 소비자에게 배송되는 냉장축산물의 위생안전 확보를 위한 것으로 2019년 식품의약품안전처 용역연구사업(배달 및 택배유통 축산물 안전관리 개선방안 연구) 결과의 하나로서 제작되었으며, 연구결과를 바탕으로 일반적인 권고사항을 제시한 것으로 대외적으로 법적 효력을 가지는 것은 아니나 냉장축산물의 위생안전 확보를 위해 준수하여 주시기 바랍니다.

※ 본 가이드라인에 대한 의견이나 문의사항이 있을 경우 식품의약품안전처 식품소비안전국 축산물안전과에 문의하시기 바랍니다.

전화번호 : 043-719-3252

팩스번호 : 043-719-3270